

PROTOCOLO DE RECOMENDACIONES PRÁCTICAS PARA LA INDUSTRIA DE LA CONSTRUCCIÓN

La Unión Obrera de la Construcción de la República Argentina – UOCRA y la Cámara Argentina de la Construcción (CAMARCO) continúan fortaleciendo las acciones de prevención de Salud y Seguridad en el trabajo, en el actual escenario de pandemia del COVID- 19.

En el marco de la normativa vigente (Leyes 24557 y 19587 y los decretos 351/79 y 911/96 y resoluciones de la SRT) e inspirados en el respeto a lo establecido en los convenios 155, 187 y 161 de la OIT, como marco referencial y de las buenas prácticas laborales de salud y seguridad en el trabajo, difundimos y recomendamos las siguientes medidas de protección y de prevención prácticas para todos los trabajadores/as, técnicos y profesionales que desarrollan sus saberes, en los diferentes tipos de obras de la industria de la construcción.

En este mismo sentido, continuaremos actualizando este protocolo de recomendaciones a partir de la actividad de la Mesa Tripartita CAC UOCRA (Resolución 1642/09), respecto a la actualización de nuevas disposiciones y/o resoluciones de la SRT y de la Autoridad Sanitaria Nacional.

El presente documento es de referencia general. Cada Empresa y su responsable de Seguridad e Higiene podrá confeccionar, implementar y dar estricto cumplimiento a Anexos que superen en especificidad al presente Protocolo de Higiene y Salud en el Trabajo, en el marco y la evolución de la Emergencia Pandemia COVID-19, de conformidad con las especificidades que requiera su tipología de obras, tareas prestadas por los trabajadores y trabajadoras en cada una de dichas obras y unidades vinculadas, y atendiendo el cumplimiento prioritario de las normativas de alcance provincial y local; informando de lo establecido a la representación sindical.

Consultas técnicas?

Contactos:

UOCRA Dpto Salud y Seguridad en el Trabajo: [sst-comunicacion@uocra.org](mailto:ssst-comunicacion@uocra.org)
CAMARCO: cac@camarco.org.ar

INFORMACIÓN GENERAL SOBRE EL COVID 19

CONTAGIO covid-19

- Por contacto con otra persona que esté infectada por el virus. La enfermedad puede propagarse de persona a persona a través de las gotas procedentes de la nariz o la boca que salen despedidas cuando una persona infectada tose o estornuda e ingresan por ojos, nariz y boca al organismo de la otra persona.
- Estas gotas también, caen sobre los objetos y superficies que rodean a la persona, de modo que otras personas pueden tocar esas superficies y pueden contraer la COVID-19, si luego se tocan los ojos, la nariz o la boca.

SINTOMAS

- Fiebre.
- Tos.
- Dificultad respiratoria.
- Secreción y goteo nasal.
- Fatiga.
- Dolor de garganta y de cabeza.
- Escalofríos.
- Malestar general.

VULNERABILIDAD

- Personas Mayores.
- Enfermos Diabéticos.
- Trasplantados.
- Enfermos de Cáncer.
- Desnutrición
- Trabajadores con estas enfermedades preexistencias, no deben formar parte de la dotación de reanudación de la actividad.
- EPOC: Conjunto de enfermedades pulmonares que obstruyen circulación de aire y dificultan respiración.

A TENER EN CUENTA DURANTE LA JORNADA

- En caso de presentar síntomas como Fiebre, Tos, Dificultad respiratoria, Secreción y Goteo nasal, Fatiga, Dolor de garganta y de cabeza, Escalofríos, Malestar general,...
- Dar aviso inmediato a Jefatura de Obra y al Delegado.
- Llevar a la persona al punto de aislamiento provisorio definido. Evitar todo contacto y solicitar asistencia a la autoridad sanitaria de la jurisdicción
- Ante la aparición de síntomas fuera del horario laboral, la personas NO dirigirse a un centro asistencial, NO salir de su vivienda y comunicarse con autoridad sanitaria para su asistencia con el teléfono de referencia de su Ciudad o Localidad (107 Caba, 148 Pcia. de Buenos Aires y otros- Ver listado in fine)

Acciones GENERALES para el control de transmisión del COVID 19

INGRESO A OBRA - Todo EMPLEADOR diariamente deberá

- Realizar un estricto control de las personas que ingresen a la obra.
- **Implementar las siguientes medidas:** Al horario de inicio de turno establecido, en el ingreso principal de obra, se interrogará al trabajador/a sobre la existencia de alguno de los síntomas (**tos, decaimiento y dificultad respiratoria**) y se procederá a la **toma de la temperatura corporal**; afectando personal idóneo a tal efecto.
- En el caso de **trabajadores/as que presenten temperatura superior a los 38° (grados centígrados) NO PODRAN INGRESAR A LA OBRA.** Este control incluye a los trabajadores/as, personal técnico y profesionales; y esta tarea estará a cargo de la Empresa contratista principal o de quien se determine,
- En estos casos, se apartará al trabajador de los lugares comunes y **se comunicará la situación a los teléfonos de la autoridad sanitaria que corresponda a su jurisdicción;** Igual conducta se seguirá en caso de presentar concurrencia de algunos síntomas identificados (Fiebre, Tos, Dificultad respiratoria, Secreción y goteo nasal, Fatiga, Dolor de garganta y de cabeza, Escalofríos, Malestar general)
- El equipo encargado de la tarea de control de ingreso debe estar equipado con un traje tipo Tyvek, máscara facial, barbijo y guantes de látex
- **Las salidas para la compra de insumos y/o alimentos,** deberá ser coordinada entre la empresa y Delegado; pudiéndose **asignar un único trabajador por cada 10 compañeros/as trabajadores/as.**
- **La fila de acceso a la obra** será de acuerdo a la normativa de la OMS, **con una separación como mínimo entre trabajador de 1,50 metros.**
- A los efectos de evitar aglomeraciones, **los trabajadores de las empresas subcontratistas deberán tener diferentes horarios de acceso a la obra;** informándose el cronograma de ingreso al Delegado.

RECOMENDACIONES PRÁCTICAS EN LAS OBRAS

CONDICIONES GENERALES PARA EL CUIDADO PERSONAL

¿Cómo nos cuidamos?

- Se deberá colocar cartelera específica al nuevo riesgo laboral.
- Todos debemos lavarnos las manos con frecuencia con agua y jabón y/o alcohol en gel siendo la primera vez inmediatamente al ingresar a la obra o centro de trabajo.
- Efectuar la desinfección de su teléfono celular en caso de poseerlo.
- No tocarse la cara.

- Mantener distancias con el resto de los compañeros, NO MENOS DE 1.50 metros.
- Taparse con el pliegue del codo al estornudar o toser.
- No salivar o expectorar en el suelo.
- No generar contacto físico con otras personas (Saludos y Besos).
- No generar reuniones grupales.
- No compartir vasos, botellas, utensilios o cubiertos, mate.
- No fumar.
- Aquellas tareas que requieran de acciones colaborativas entre trabajadores deberán realizarse evitando cualquier tipo de contacto entre las personas

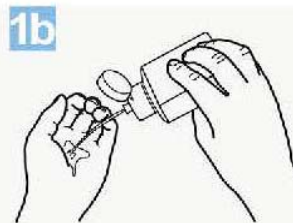
Todas las medidas de protección y de prevención que tienen por objetivo cuidar la salud de los trabajadores, técnicos y profesionales ante la existencia del coronavirus no deben visualizarse como “demoras” en las tareas, sino que dadas las nuevas condiciones y medioambiente de trabajo, estas exigen nuevas medidas de seguridad que debemos incorporarlas rediseñando los procesos de trabajo en las diferentes tareas y/o etapas de los diferentes tipos de obra de nuestra Industria.

PROCEDIMIENTO DEL LAVADO DE MANOS

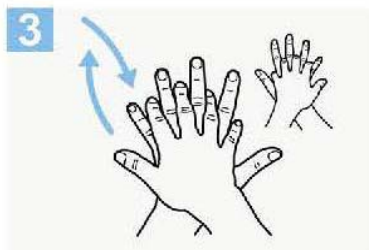
Información de la OMS – USANDO ALCOHOL EN GEL (duración mínima 20 segundos)



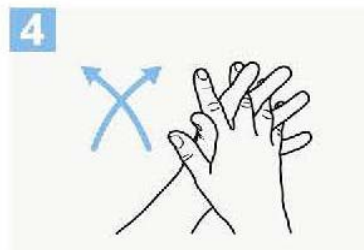
Deposite en la palma de la mano una dosis de producto suficiente para cubrir todas las superficies;



Frótese las palmas de las manos entre sí;



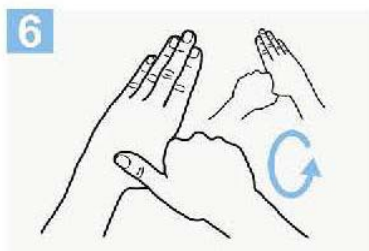
Frótese la palma de la mano derecha contra el dorso de la mano izquierda entrelazando los dedos y viceversa;



Frótese las palmas de las manos entre sí, con los dedos entrelazados;



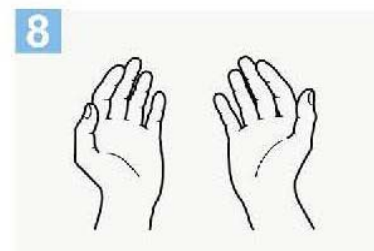
Frótese el dorso de los dedos de una mano con la palma de la mano opuesta, agarrándose los dedos;



Frótese con un movimiento de rotación el pulgar izquierdo, atrapándolo con la palma de la mano derecha y viceversa;

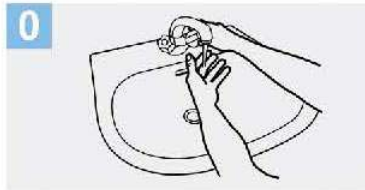


Frótese la punta de los dedos de la mano derecha contra la palma de la mano izquierda, haciendo un movimiento de rotación y viceversa;

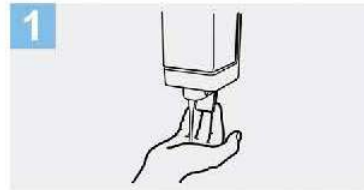


Una vez secas, sus manos son seguras.

Información de la OMS – USANDO JABON (duración mínima 40 segundos)



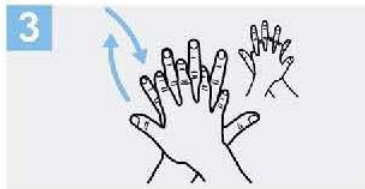
0 Mójese las manos con agua;



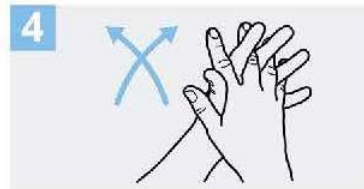
1 Deposite en la palma de la mano una cantidad de jabón suficiente para cubrir todas las superficies de las manos;



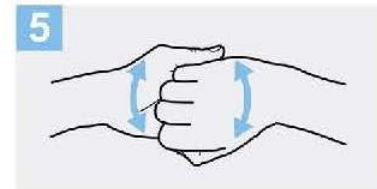
2 Frótese las palmas de las manos entre sí;



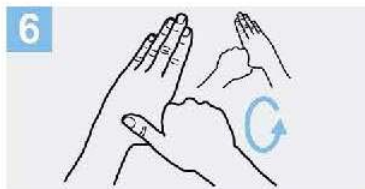
3 Frótese la palma de la mano derecha contra el dorso de la mano izquierda entrelazando los dedos y viceversa;



4 Frótese las palmas de las manos entre sí, con los dedos entrelazados;



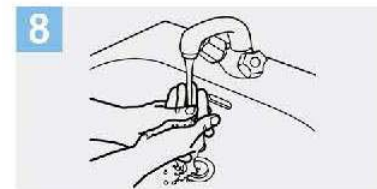
5 Frótese el dorso de los dedos de una mano con la palma de la mano opuesta, agarrándose los dedos;



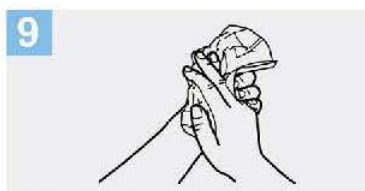
6 Frótese con un movimiento de rotación el pulgar izquierdo, atrapándolo con la palma de la mano derecha y viceversa;



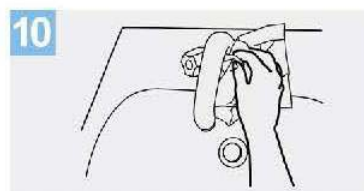
7 Frótese la punta de los dedos de la mano derecha contra la palma de la mano izquierda, haciendo un movimiento de rotación y viceversa;



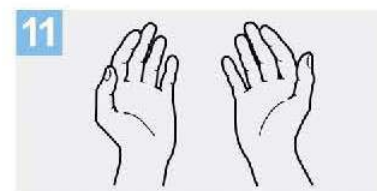
8 Enjuáguese las manos con agua;



9 Séquese con una toalla desechable;



10 Sirvase de la toalla para cerrar el grifo;



11 Sus manos son seguras.

EN LOS LUGARES DE TRABAJO – ¿Qué debemos hacer?

- El empleador debe proveer el suministro de insumos de limpieza e higiene personal (disponer de alcohol en gel en acceso a obradores/lugares comunes y jabones en sanitarios)
- El empleador debe designar a un encargado/s y cuadrilla/s para limpieza y desinfección, a los fines de mantener sus obradores, paños, y frentes de trabajo en condiciones de máxima limpieza.
- Debemos ventilar con regularidad los ambientes de trabajo, aun en épocas de bajas temperaturas.
- La jefatura de obra debe conformar cuadrillas operativas previendo las suficientes separaciones entre los puestos de trabajos activos, con un factor de ocupación máximo de 1 persona/4 a 6m², manteniendo 1.50m de separación, priorizando el trabajo autónomo y aislado.
- Efectuar limpieza húmeda frecuente de objetos y superficies, utilizando rociador o toallitas con productos de limpieza tales como alcohol al 70%, lavandina, etc.
- Aumentar las frecuencias de limpieza de los espacios comunes de trabajo, por ejemplo 4 a 8 limpiezas diarias.

Qué podemos utilizar para limpiar

1. Lavandina comercial (común): Colocar un pocillo de café (100 ml) en un balde con 10 litros de agua. O colocar una cuchara sopera (10 ml) de lavandina en 1 litro de agua
2. Alcohol líquido: Colocar 7 partes de alcohol y 3 partes de agua en un recipiente limpio o en un rociador. Tener en cuenta que es inflamable y tiene que estar alejado del fuego, por lo que en espacios como la cocina se desaconseja su uso.

EN LOS ESPACIOS DE COMEDOR/VESTUARIOS - ¿Cómo se deben organizar?

- Colocar cartelera específica del nuevo riesgo laboral.
- Al inicio de la jornada laboral, aislar y ventilar la ropa de calle una vez colocada la ropa de trabajo.
- Mantener siempre el orden y la limpieza en los lugares de trabajo.
- Agregar en los espacios comunes insumos y recursos necesarios para asegurar el aseo del sitio (Jabón Líquido + Toallas de Papel o secador de aire eléctrico) y cumplir las frecuencias de limpieza establecidas.
- Las mesas del comedor se deberán forrar con nylon para poder desinfectarlas fácilmente, antes y luego de cada turno de comedor.

- A los fines de evitar las conglomeraciones de trabajadores, para el uso del espacio de comedores/vestuarios, se planificarán turnos para refrigerios/comedor; lo mismo para higiene personal en los vestuarios, será en grupos reducidos y desfasados en tiempo.
- La separación mínima entre trabajadores será de 1.50m y factor de ocupación recomendado 1 persona/4 a 6m² (también en baños y vestuarios).
- No pudiendo estar enfrentados en las mesas del comedor.

ACCIONES DE CAPACITACION y DIFUSION – ¿Qué hacemos?

- Colocar cartelera de difusión preventiva y recomendaciones visuales del nuevo riesgo.
- El empleador por medio de su Servicio Higiene y Seguridad debe organizar una **capacitación específica para el encargado y cuadrilla de limpieza y desinfección**, con la participación del Delegado.
- **Se incorporará a los módulos de capacitación en SST**, los contenidos relacionados con las medidas de protección y de prevención frente a este nuevo riesgo biológico de estas acciones participarán todos los trabajadores, técnicos y profesionales de la obra.

USO DE LOS ELEMENTOS DE PROTECCION PERSONAL – ¿Qué debemos hacer?

Ante todo debemos recordar que la responsabilidad de la provisión, cantidad y tipo de EPP, de estos elementos es del EMPLEADOR, en el marco de la ley 19587, los decretos 351/79 y decreto 911/96 y la Resolución SRT 299/11.

- Los trabajadores, técnicos y/o profesionales que no cuente con los EPP adecuados de acuerdo a las características del puesto de trabajo y tarea **no podrán permanecer en obra.**
- Los EPP son individuales y NO DEBEN COMPARTIRSE.
- **No retirar de la obra la ropa de trabajo, ni calzado de seguridad**, deben entregarse en el pañol siguiendo el protocolo determinado por el empleador.
- **NO PODRA UTILIZARSE** cualquier EPP que no esté en condiciones adecuadas de uso.
- **Es fundamental garantizar la higiene y desinfección de las manos.** Antes de colocarse un EPP nos debemos lavar las manos con agua y jabón o con alcohol en gel o alcohol al 70%.
- **Los EPP deben colocarse antes de iniciar cualquier actividad laboral** que pueda causar exposición y ser retirados únicamente después de estar fuera de la zona de exposición.
- **El adecuado uso y tipo de EPP** es fundamental para evitar vías de ingreso del virus al cuerpo de los trabajadores, de los técnicos y de los profesionales de la construcción.
- **El empleador y su equipo de SST definirá que tipo de EPP se deberá utilizar como medida de protección** frente a este nuevo riesgo biológico, teniendo en cuenta las resoluciones y/o recomendaciones de la SRT, del Ministerio de Salud y de la OMS.

- Teniendo en cuenta que las vías de ingreso del virus son los ojos, nariz y boca se deberá prever especialmente la provisión de protectores visuales y respiratorios de acuerdo a la normativa vigente de la SRT

¿Cómo utilizar y/o descontaminar un EPP correctamente?

- Si se utilizan EPP descartables, NO PUEDEN REUTILIZARSE.
- Los EPP descartables deben colocarse en contenedores adecuados y correctamente identificados, siguiendo los protocolos definidos por la empresa.

¿Y pueden REUTILIZARSE?

Aquellos que pueden reutilizarse se deben desinfectar antes y después del uso diario y posteriormente guardarse en el pañol, siguiendo las recomendaciones del fabricante y del empleador.

El empleador debe proveernos de todos los insumos y elementos de limpieza

CASOS PARTICULARES - Protección de manos – Guantes

¿Cuándo debemos usarlos?

Siempre!! y su material y tipo será de acuerdo a los agentes de riesgo presente en las tareas.

- Si los guantes están dañados, cualquiera sea la tarea a realizar, NO DEBEN UTILIZARSE.
- En las tareas de limpieza y en la desinfección de superficies comunes, de los locales sanitarios, comedores, cocinas y otros, se deben utilizar guantes resistentes a la rotura.
- El material y el tipo de guante serán definidos por el responsable de salud y seguridad de la empresa.

Procedimiento seguro para el retiro de guantes – genérico.

Lo más importante es que el trabajador NO toque las partes “sucias del guante”



Paso 1: levantamos con dos dedos el borde del guante de la mano opuesta, y retiramos la mano.



Paso 2: con la mano, ya sin guante, enganchamos con el dedo índice el borde del otro guante, y también retiramos la mano hacia atrás.



Paso 3: Finalmente, tenemos en una sola mano, ambos guantes enrollados, sin tocar la parte sucia de los mismos. Procedemos a colocarlos en un cesto de residuos NO recuperables.

**USOS DE VEHICULOS, HERRAMIENTAS – MAQUINAS y EQUIPOS DE TRABAJO
¿Qué debemos tener en cuenta?**

- Limpiar las herramientas, máquinas de mano y equipos de trabajo antes de devolverlos en pañol.
- Evitar el intercambio de herramientas y equipos, sin antes desinfectarlos adecuadamente según procedimiento.
- En caso de utilizar vehículos para transporte de personal, se mantendrá una separación entre plazas de 1.50 metros. Se desinfectarán los vehículos antes y después de cada traslado. Se viajará con ventanillas abiertas.
- Ante relevos en la operación de equipos (ejemplos minicargadoras), limpiar y desinfectar adecuadamente el puesto de trabajo (controles, elementos de maniobra, puertas, etc.)

- En el caso de uso compartido de vehículos y equipos, desinfectar de manera regular comandos, volante, tablero, puertas, espejos, etc.
- La opción recomendable para evitar contagios es la aplicación de un programa de mantenimiento, donde se incluyan las tareas de limpieza; antes y después de las operaciones.

Acciones a seguir ante la aparición de Síntomas durante la jornada...

La higiene de las manos es la PRINCIPAL MEDIDA de prevención y control PARA EVITAR LA TRANSMISION DEL COVID_19 “CORONAVIRUS”

En caso de presentar síntomas como Fiebre, Tos, Dificultad respiratoria, Secreción y goteo nasal, Fatiga, Dolor de garganta y de cabeza, Escalofríos, Malestar general, dar aviso inmediato a Jefatura de Obra y al Delegado y proceder a la comunicación con los teléfonos habilitados en cada jurisdicción. (Ej. CABA 107; Pcia. de Buenos Aires 148, ver listado de teléfonos de las distintas jurisdicciones, in fine)

Importante: tener en cuenta las disposiciones vigentes para el uso del barbijo social en las distintas jurisdicciones, ya que en algunas es de uso obligatorio y en otras es una recomendación de la autoridad sanitaria.

Evitemos desplazarnos a los centros sanitarios, CEMAP u hospitales públicos del barrio;

SI! COMUNICATE

- En Ciudad de Buenos Aires al teléfono 107 o 11 5050 0147 (whatsApp) y en la pcia. de Buenos Aires al teléfono 148.
- Informarte sobre la forma de protegerse a sí mismo y a los demás ante la COVID-19, fundamentalmente por las indicaciones de los medios oficiales.

EVITA AUTOMEDICARTE!

Más Información en www.argentina.gob.ar/salud/coronavirus-COVID-19

Aislar a la persona, evitar todo contacto y contactar la autoridad sanitaria de la jurisdicción:

▪ CIUDAD DE BUENOS AIRES	107
▪ PROVINCIA DE BUENOS AIRES	148
▪ ENTRE RÍOS	0800-555-6549
▪ CATAMARCA	383-4238872
▪ JUJUY	0800-888-4767
▪ LA PAMPA	2954-619130
▪ LA PAMPA	2954-604986
▪ LA RIOJA	107
▪ LA RIOJA	911
▪ RÍO NEGRO	911
▪ SANTIAGO DEL ESTERO (SEASE)	107
▪ SANTIAGO DEL ESTERO (MIRIO SALUD)	385 4213006
▪ SANTIAGO DEL ESTERO	385 5237077
▪ CÓRDOBA	107
▪ SANTA FE	0800-555-6549
▪ TUCUMÁN	0800-555-8478
▪ TUCUMÁN (WHATSAPP)	381-3899025
▪ MENDOZA (COVID)	0800-800-26843
▪ CHACO	0800-444-0829
▪ CORRIENTES	107
▪ SAN LUIS	107
▪ SAN JUAN	107
▪ SALTA	911
▪ SALTA	136
▪ NEUQUÉN	0800-333-1002
▪ CHUBUT	107
▪ SANTA CRUZ	107
▪ TIERRA DEL FUEGO	911
▪ TIERRA DEL FUEGO	1091
▪ FORMOSA	107
▪ MISIONES	107

Estas referencias de estándares mínimos de Salud y Seguridad en una obra, que se deben implementar por los empleadores para la prevención y la protección de los/as trabajadores/as, con la colaboración de las organizaciones sindicales; indican la actuación dentro del lugar y horario de desempeño de tareas; y serán actualizadas de acuerdo a las situaciones que se vaya presentando.

A las acciones preventivas deben sumarse los factores exógenos pero concurrentes con el desempeño de tareas, tal el caso de medidas en el transporte público para traslado de los/as trabajadores/as; en la carga y descarga de materiales; en el abastecimiento y provisión de hormigón elaborado, hormigón pretensado, entre otras actividades vinculadas al desarrollo de la actividad.

**CUIDAMOS NUESTRO TRABAJO
PRESERVANDO NUESTRA SALUD**